

2014년 5월호
임업관측(산채) 결과(案)

2014. 4. 10(목)

고사리 초물 수확기 가격 작년대비 약세 전망

산지재배동향 및 전망

■ 고사리 초물 수확량 작년대비 증가 전망

- 고사리는 재배면적은 점차 확대되고 있으며, 금년 주산지 재배면적은 작년 대비 4.5% 증가한 것으로 나타났다. 지역별로는 경남이 3.5%, 전남 7.1%, 전북이 3.9% 증가한 것으로 조사되었다.

■ 고사리 작년대비 재배면적 변화

단위: %

구 분	전 체	경 남	전 남	전 북
작년대비	4.5	3.5	7.1	3.9

주: 주산지 표본임가 및 지역자문위원 조사치(3월 28일~4월 3일).

- 고사리 주산지인 남해, 남원의 금년 3월 평균기온은 평년보다 1.7℃ 가량 높았으나, 일조시간은 평년보다 14.8시간 감소한 것으로 나타났으며, 4월 상순에는 평균기온이 평년보다 0.4℃ 가량 높고, 일조량도 4.6시간 증가하여 기상여건이 개선된 것으로 나타났다.

■ 4월 상순 고사리 주산지 기상여건

구분	평균기온(℃)			최고기온(℃)			최저기온(℃)			일조시간(hr)		
	2014	2013	평년	2014	2013	평년	2014	2013	평년	2014	2013	평년
남해	12.5	10.3	11.7	20.2	10.3	17.5	6.5	4.7	6.3	77.0	79.4	60.9
남원	9.6	7.9	9.7	18.8	15.3	17.5	2.1	0.9	2.0	80.6	71.8	60.1
평균	11.1	9.1	10.7	19.5	12.8	17.5	4.3	2.8	4.2	78.8	75.6	60.5

주: 평년은 1981~2010년까지 30년 평균치이며, 상순은 4월 1~8일까지의 자료임.
 자료: 기상청.

- 현재 고사리의 생육상황은 3~4월 기상여건 호조로 이상저온이 발생했던 작년보다 양호한 것으로 조사되었다. 그러나 최근 큰 일교차가 발생되어 고사리 생육에 지장을 줄 우려가 있다.

■ 고사리 작년대비 생육상황

단위: %

구 분	생육상황			
	양 호	작년수준	부 진	계
전 체	37.7	55.3	7.1	100.0
경 남	53.6	39.3	7.1	100.0
전 남	18.2	72.7	9.1	100.0
전 북	21.7	73.9	4.3	100.0

주: 주산지 표본임가 및 지역자문위원 조사치(3월 28일~4월 3일).

- 금년 고사리 첫 출하시기는 4월 중순이 가장 많은 것으로 조사되었으며, 3월 기상여건 호조로 경남지역에서 3월에도 일부 출하가 이루어지면서 작년보다 첫 출하시기는 앞당겨진 것으로 조사되었다.

■ 고사리 첫 출하시기 비율

단위: %

구분	금년 첫출하						작년 첫출하					
	3월	4월 상순	4월 중순	4월 하순	5월 상순	계	3월	4월 상순	4월 중순	4월 하순	5월 상순	계
전체	2.8	11.3	50.1	27.8	8.0	100.0	2.4	10.1	45.2	32.3	9.9	100.0
경남	5.3	5.3	63.2	21.1	5.3	100.0	4.5	13.6	50.0	27.3	4.5	100.0
전남	-	25.0	33.3	33.3	8.3	100.0	-	4.3	13.0	56.5	26.1	100.0
전북	-	9.5	38.1	38.1	14.3	100.0	-	7.7	61.5	23.1	7.7	100.0

주: 주산지 표본임가 및 지역자문위원 조사치(3월 28일~4월 1일)

- 4월 중순 이후 기온이 평년보다 높을 것으로 예보됨에 따라 생육상황은 더 좋아질 것으로 예상되며, 초물 단위당 수확량은 작년보다 8.3% 증가할 것으로 전망된다.

■ 초물 고사리 작년대비 예상단수 변화

단위: %

구 분	전 체	경 남	전 남	전 북
작년대비	8.3	10.6	6.7	4.7

주: 주산지 표본임가 및 지역자문위원 조사치(3월 28일~4월 3일).

■ 경남은 농협출하, 호남은 직거래 비율 높아

- 고사리는 전체 생산량의 56.5%가 농협을 통해 출하되고 있는 것으로 나타나 여전히 농협의 비율이 높으나, 작년(62.5%)보다는 낮아진 것으로 나타났다. 특히 경남의 경우 농협 출하비율이 93%로 가장 높았으며, 전북과 전남지역은 직거래의 비율이 높은 것으로 조사되었다.

■ 고사리 유통경로별 비율

	농협	직거래	현장판매	산지수집상	기타	계
전체	56.5	23.7	6.0	6.3	7.4	100.0
경남	93.0	-	-	7.0	-	100.0
전남	14.3	32.9	18.6	5.7	28.6	100.0
전북	16.7	72.2	5.6	5.6	-	100.0

주: 주산지 표본임가 및 지역자문위원 조사치(3월 28일~4월 1일)

가격동향 및 전망

■ 1~3월 마른고사리 생산지가격 평년대비 강세

- 금년 1~3월 마른고사리 평균 생산지가격(2013년산)은 상품 kg당 66,194원으로 작년대비 9.5%, 평년대비 20.3% 높은 수준이었다.
- 4월 상순 마른고사리 생산지 가격(2013년산)도 3월과 비슷한 kg당 66,110원으로 작년대비 6.3%, 평년대비 21.4% 높은 것으로 나타났다.
- 1~3월 마른고사리 평균 소비지 가격(2013년산)은 상품 kg당 102,266원으로 작년대비 4.9%, 평년대비 12.3% 상승하였다. 4월 상순에는 101,400원으로 소폭 하락하였으나, 작년과 평년대비 높은 수준을 유지하고 있다.
- 이처럼 생산지 가격이 높았던 것은 2013년 봄철 이상저온과 일교차 등으로 기상여건이 악화되면서 2013년산 생산량이 감소하였기 때문이다.

■ 월별 마른고사리 생산지 가격동향(상품)

단위: 원/kg

구분	1월	2월	3월	4월	5월	6월	7월	8월	9월	10월	11월	12월
2014	66,361	66,110	66,110	66,110								
2013	60,314	59,670	61,431	62,166	64,521	69,583	70,000	70,000	70,000	70,000	70,000	70,000
평년	55,464	54,972	54,572	54,437	54,792	56,421	56,976	56,240	57,568	56,253	56,195	56,839

주: 평년가격은 '09년 1월~'13년 12월의 월별 최대, 최소를 제외한 평균가격임. 4월 가격은 1월~8일까지의 평균가격임.

자료: 임산물유통사업소.

■ 월별 마른고사리 소비지 가격동향(상품)

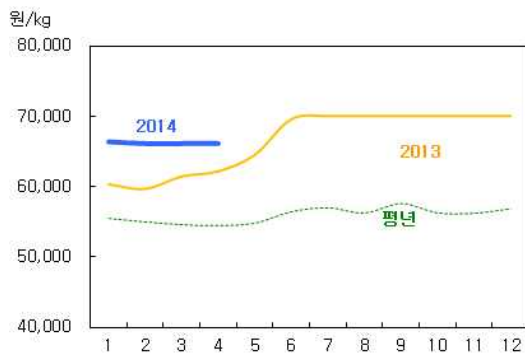
단위: 원/kg

구분	1월	2월	3월	4월	5월	6월	7월	8월	9월	10월	11월	12월
2014	103,997	101,400	101,400	101,400								
2013	97,622	98,125	96,800	96,800	98,503	105,042	106,250	106,250	111,229	103,460	103,460	103,460
평년	90,691	91,586	90,817	89,710	90,300	90,178	90,241	90,394	90,943	90,318	91,416	92,289

주: 평년가격은 '09년 1월~'13년 12월의 월별 최대, 최소를 제외한 평균가격임. 4월 가격은 1월~8일까지의 평균가격임.

자료: 임산물유통사업소.

■ 마른고사리 생산지 가격동향(상품)



■ 마른고사리 소비지 가격동향(상품)



자료: 임산물유통사업소.

■ 마른고사리 초물 가격 작년대비 약세 전망

- 금년 고사리 초물 생산지 가격은 재배면적 증가와 기상여건 호조로 인해 초물 수확량이 증가할 것으로 보여 작년 초물 수확기보다 낮아질 것으로 전망된다.

수입 동향

■ 마른고사리 1~3월 수입량 평년보다 26% 감소

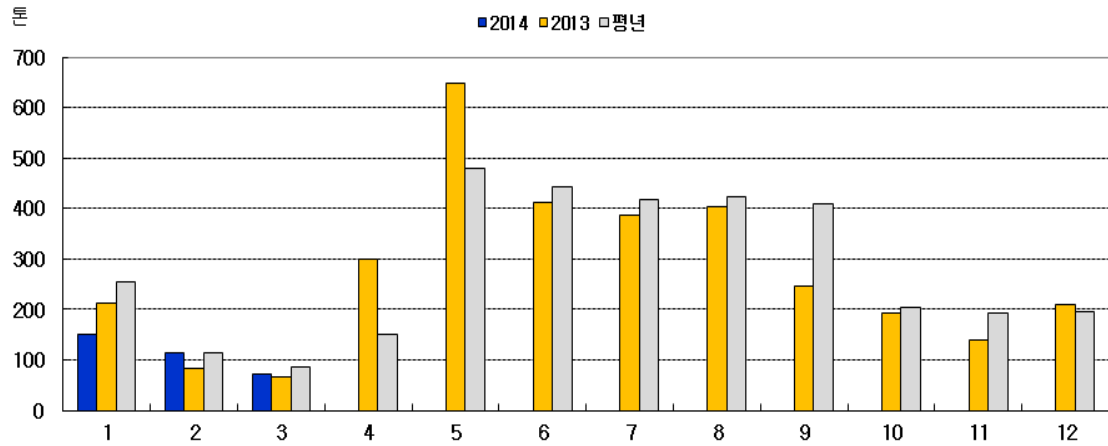
- 1~3월까지의 마른고사리 총 수입량은 338톤으로 작년대비 6.2%, 평년대비 25.8% 감소한 것으로 나타났다. 전체 수입물량의 대부분이 중국으로부터 수입되었다.

■ 월별 마른고사리 수입실적

단위: 톤

구분	1월	2월	3월	4월	5월	6월	7월	8월	9월	10월	11월	12월	합계	
2014	전 체	152	115	72									338	
	북한산	-	-	-									-	
2013	전 체	212	82	66	300	648	413	387	403	245	193	138	210	3,297
	북한산	-	-	-	-	-	-	-	-	-	-	-	-	-
평년	전 체	260	116	86	156	483	444	417	425	410	206	201	197	3,401
	북한산	5	1	-	6	3	-	-	2	1	2	9	1	31

자료: 한국무역협회, 관세청, 통일부.



자료: 한국무역협회, 관세청, 통일부.

곰취 초물 수확기 가격 작년대비 약세 전망

산지재배동향 및 전망

■ 초물 생산량 작년대비 증가 전망

- 금년 곰취 재배면적은 연작피해 등 고사면적이 증가하면서 작년보다 4.2% 감소한 것으로 조사되었다. 지역별로는 강원지역이 4.9%, 경남지역은 1.7% 감소한 것으로 나타났다.

■ 곰취 작년대비 재배면적 변화

				단위: %
구분	전체	강원	경남	
작년대비	-4.2	-4.9	-1.7	

주: 주산지 표본임가 및 지역자문위원 조사치(3월 28일~4월 3일)

- 곰취 주산지인 인제, 평창, 태백, 산청지역의 3월 평균기온은 평년보다 1.7℃ 높고, 일조시간도 평년보다 40.9시간 증가하여 기상여건이 양호하였으며, 4월 상순에도 평년보다 높은 기온이 유지된 것으로 조사되었다.

■ 4월 상순 곰취 주산지 기상여건

구분	평균기온(℃)			최고기온(℃)			최저기온(℃)			일조시간(hr)		
	2014	2013	평년	2014	2013	평년	2014	2013	평년	2014	2013	평년
인제	8.5	6.7	8.5	16.4	13.0	16.0	1.6	0.9	1.5	60.6	51.2	71.1
대관령	4.8	2.9	4.6	12.2	8.5	10.3	-2.4	-1.8	-0.8	65.2	71.7	72.1
태백	6.7	2.9	6.7	15.0	10.9	12.9	0.6	-0.3	0.7	57.8	67.6	72.3
산청	11.1	9.7	10.8	19.4	15.8	18.1	3.8	3.1	4.1	79.9	74.9	72.5
평균	7.8	5.6	7.7	15.8	12.1	14.3	0.9	0.5	1.4	65.9	66.4	72.0

주: 평년은 1981~2010년까지 30년 평균치이며, 상순은 4월 1~8일까지의 자료임.
 자료: 기상청.

- 현재까지 곰취의 생육상황은 봄철 기온이 평년보다 높고, 일조량도 많아 작년보다 양호한 것으로 조사되었다.

■ 곰취 작년대비 생육상황

단위: %

구 분	생육상황			
	양 호	작년수준	부 진	계
전 체	23.2	57.6	19.1	100.0
강 원	20.5	59.7	19.8	100.0
경 남	33.3	50.0	16.7	100.0

주: 주산지 표본임가 및 지역자문위원 조사치(3월 28일~4월 3일).

- 금년 노지곰취를 포함한 첫 출하시기는 4월 하순이 가장 많은 것으로 조사되었으며, 3월과 4월 상순 출하비율은 작년보다 다소 증가한 것으로 나타나, 첫 출하시기는 작년보다 다소 앞당겨진 것으로 나타났다..

■ 곰취 첫 출하시기 비율

단위: %

구분	금년 첫출하						작년 첫출하					
	3월	4월 상순	4월 중순	4월 하순	5월 상순	계	3월	4월 상순	4월 중순	4월 하순	5월 상순	계
전체	10.4	19.0	24.8	25.8	20.1	100.0	12.2	19.6	32.3	23.0	12.9	100.0
강원	10.2	18.2	22.4	26.8	22.5	100.0	5.3	11.3	37.7	29.3	16.4	100.0
경남	11.1	22.2	33.3	22.2	11.1	100.0	37.5	50.0	12.5	-	-	100.0

주: 주산지 표본임가 및 지역자문위원 조사치(3월 28일~4월 3일).

- 4월 중순이후 기온이 상승함에 따라 생육상황은 더 좋아질 것으로 예상되고, 작년과 같은 이상저온 현상이 없을 경우 초물 단위당 수확량은 작년대비 6.8% 증가할 것으로 전망된다.

■ 초물 곰취 작년대비 예상단수 변화

단위: %

구 분	전 체	강 원	경 남
작년대비	6.8	6.5	8.1

주: 주산지 표본임가 및 지역자문위원 조사치(3월 28일~4월 3일).

- 금년 곰취 초물 생산량은 재배면적 감소에도 불구하고 기상여건 호조로 생육이 양호하여 작년보다 다소 증가할 것으로 전망된다.

가격동향 및 전망

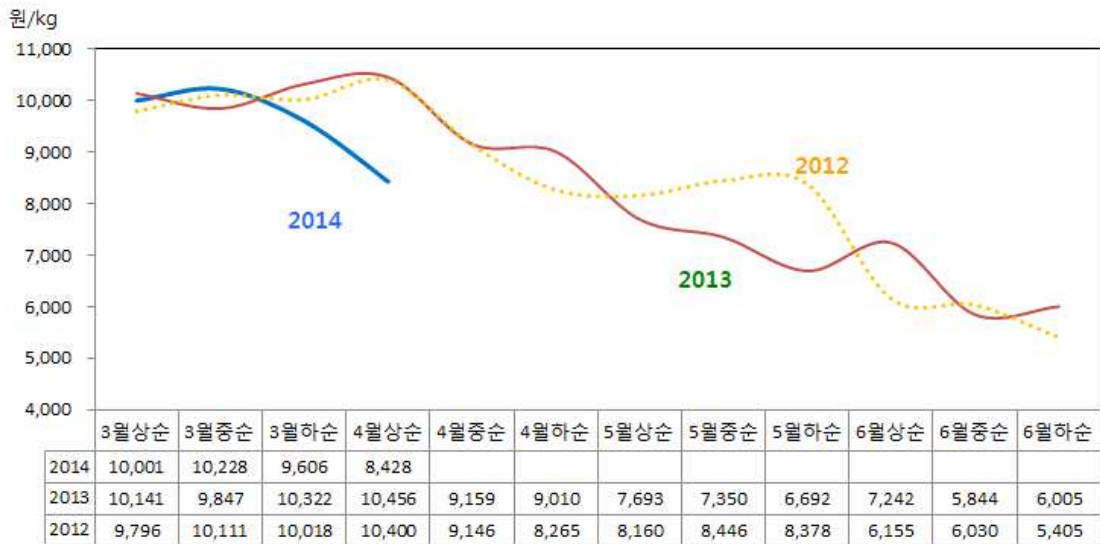
■ 금년 3월 곰취 가격 작년보다 약세

- 금년 3월 생곰취 가격은 봄철 기온상승으로 인해 출하량이 증가하면서 작년보다 2.5% 낮은 kg당 9,858원 수준이었다. 4월 상순 가격은 출하지역이 확대되면서 작년보다 19.4% 낮은 kg당 8,428원으로 하락하였다.

■ 금년 4월 중순 이후 가격 작년대비 약세 전망

- 4월 중순 이후 곰취 가격은 출하지역이 확대되고 물량도 증가하면서 4월 상순보다는 낮아지겠으며, 이상저온으로 작황이 부진했던 작년보다도 낮아 약세를 보일 것으로 전망된다.

■ 생곰취 가격동향(상품)



주: 생곰취 가격동향은 구리, 원주, 서울 인천 도매시장의 일일거래가격을 순별 평균한 가격임.

자료: 농림수산식품교육문화정보원.

종합 전망

■ 고사리 초물 가격 작년대비 약세 전망

- 금년 고사리 초물 생산지 가격은 재배면적 증가와 봄철 기상여건 호조로 수확량이 증가하여 작년 초물 수확기 가격대비 약세를 보일 것으로 전망된다.

■ 마른고사리 1~3월 수입량 평년대비 26% 감소

- 1~3월까지의 마른고사리 총 수입량은 338톤으로 작년대비 6.2%, 평년대비 25.8% 감소한 것으로 조사되었다. 수입의 대부분은 중국에서 이루어진 것으로 나타났다.

■ 곰취 초물 생산량 작년보다 증가할 전망

- 금년 곰취 재배면적은 연작피해 등으로 고사한 면적이 많아 작년보다 감소하였으나, 기상여건 호조로 생육이 양호하여 초물 생산량은 작년보다 증가할 것으로 전망된다.

■ 곰취 초물 가격 작년대비 약보합세 전망

- 4월 중순 이후 곰취 가격은 출하지역이 확대되고, 생육이 양호하여 출하량도 증가할 것으로 보여 4월 상순과 작년보다 낮아질 것으로 전망된다.

단 신

지역별 산나물 축제

- | | |
|---|---|
| <ul style="list-style-type: none"> ○ 제9회 인제 진동계곡 산나물축제 <ul style="list-style-type: none"> - 주최: 진동계곡 산나물축제 추진위원회 - 일시: 2014년 5월 17일 ~ 18일경
 ○ 2014 청춘양구 곰취축제 <ul style="list-style-type: none"> - 주최: 양구군, 곰취연합회 - 일시: 2014년 5월 16일 ~ 18일(3일간) | <ul style="list-style-type: none"> ○ 제10회 영양 산나물 축제 <ul style="list-style-type: none"> - 주최: 영양군/영양군축제추진위원회 - 일시: 2014년 5월 16일 ~ 18일(3일간)
 ○ 제6회 양평 용문산 산나물 축제 <ul style="list-style-type: none"> - 주최: 양평군 - 일시: 2014년 5월 8일 ~ 11일(4일간) |
|---|---|

4~5월의 기상

기상청(www.kma.go.kr), 2014년 4월 14일 발표

<날씨 전망>

4월 하순에는 이동성 고기압과 저기압의 영향을 주기적으로 받겠으며, 상층 한기가 유입되면서 일시적으로 쌀쌀한 날씨를 보일 때가 있어 기온 변화가 크겠음. 기온과 강수량은 평년과 비슷하겠음. 5월 상순에는 이동성 고기압의 영향을 주로 받아 맑고 건조한 날이 많겠음. 기온은 평년보다 높겠으며, 강수량은 평년보다 적겠음. 5월 중순에는 이동성 고기압과 저기압의 영향을 주기적으로 받겠으며, 남쪽으로부터 따뜻한 기류가 유입되면서 일시적으로 기온이 크게 오를 때가 있겠음. 기온은 평년보다 높겠으며, 강수량은 평년과 비슷하겠음.

<순별 평년 기온 및 강수량>

단위: °C, mm

		전국	서울	강릉	청주	전주	광주	대구	부산	제주
4월 하순	최고기온	20.5	19.6	20.0	21.5	21.6	21.5	22.7	19.6	19.2
	최저기온	8.0	9.6	9.9	8.2	8.7	9.5	10.3	11.5	11.8
	강수량	27.4	26.2	25.3	25.0	26.0	27.7	19.3	46.8	30.3
5월 상순	최고기온	22.4	22.0	21.4	23.5	23.6	23.2	24.4	20.8	20.8
	최저기온	10.1	11.8	11.5	10.8	11.1	11.6	12.3	13.1	13.4
	강수량	35.9	37.4	26.1	29.2	34.1	38.3	30.8	59.7	32.2
5월 중순	최고기온	22.7	22.4	22.2	23.7	23.9	23.7	24.7	21.4	21.3
	최저기온	11.3	12.7	12.8	12.0	12.2	12.7	13.2	13.9	14.1
	강수량	37.2	40.2	30.4	35.2	34.2	36.5	25.4	49.7	33.9

주: 강수량은 평년값임(1981 ~ 2010년)