

2014년 4월호
임업관측(표고버섯) 결과

2014. 3. 11.(화)

KREI

한국농촌경제연구원

생표고 가격 작년보다 상승 전망

■ 신규접종 의향 작년대비 증가

- 신규 접종을 계획하는 임가는 작년보다 2.0%p 증가하였는데, 원목재배 규모는 5.8% 감소한 반면 톱밥배지 접종계획 규모는 32.6% 증가한 것으로 나타났다.

■ 톱밥배지 생표고 출하량 증가 전망

- 원목 생표고는 따뜻한 겨울 날씨에도 가뭄 때문에 부진하며, 톱밥배지 생표고 출하는 증가할 것으로 전망된다.

■ 3~4월 생표고 가격 작년보다 높을 듯

- 지난해 가공용 표고버섯을 충분히 확보하지 못한 가공업체의 수요가 많기 때문에, 생표고 중·하품 가격이 작년보다 높을 것으로 전망된다.

■ 중국산 톱밥배지 수입 지속 전망

- 봄·여름 출하를 목표로 한 재배임가들의 톱밥배지 수요 지속으로 3~4월 중국산 톱밥배지 수입은 작년보다 많을 것으로 전망된다.

1. 재배 동향 및 전망

■ 톱밥배지 신규접종의향 작년보다 크게 증가

- 신규 접종의향에 대한 조사결과 올해 접종계획을 가지고 있는 임가 비율은 작년보다 2.0%p 증가한 66.0%이다.
- 톱밥배지의 접종계획 봉 수는 전년보다 32.6% 증가한 것으로 나타났다. 이는 표고자목 구입이 어려운 생산자들이 톱밥배지 재배 규모를 늘리는 추세이기 때문이다.

◎ 신규접종의향 및 규모

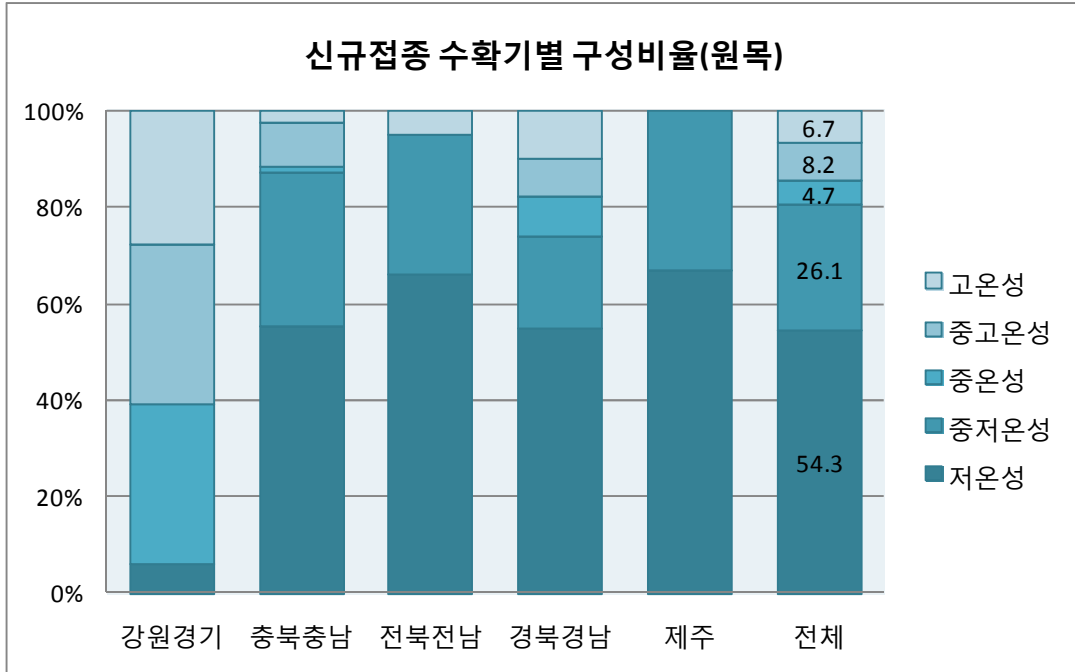
구분	작년대비 증감
신규접종의향 비율	△2.0%p
원목재배	▽5.8%
톱밥배지	△32.6%

주: 표본임가 조사치(2월 26일 ~ 3월 3일)

■ 수확가능한 골목 종균 저온성 비중 높아

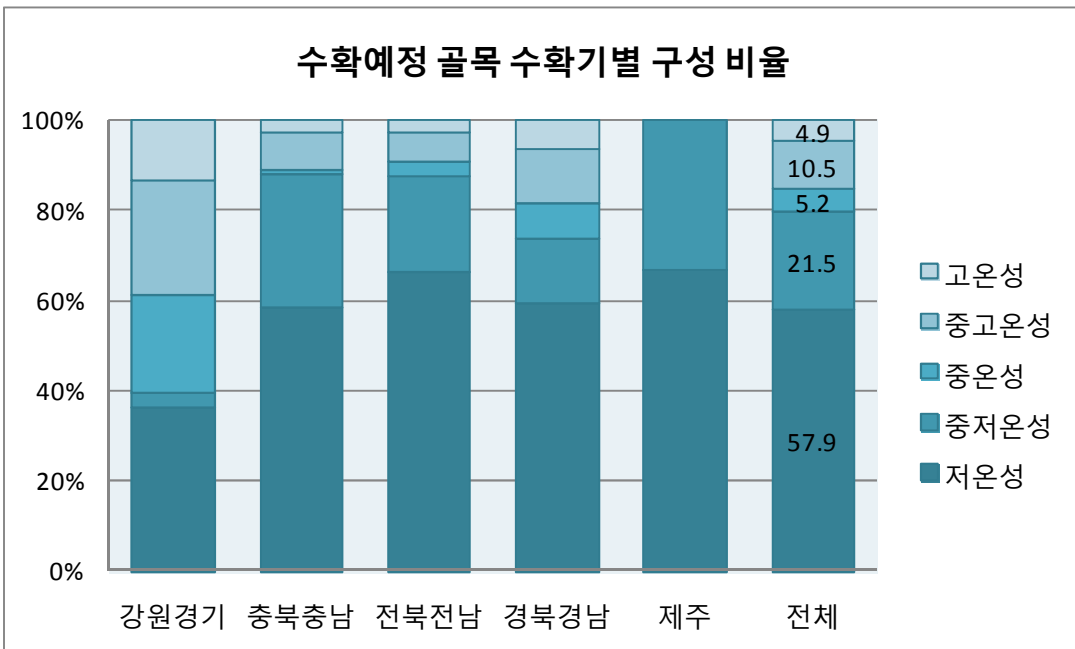
- 표본임가 조사결과 올해 수확 예정인 골목 본 수는 작년대비 5.9% 감소하였고, 톱밥배지 봉 수는 33.7% 증가하였다.
- 수확기에 놓인 골목의 온도형별 구성 비율은 저온성 57.9%, 중저온성 21.5%, 중온성 5.2%, 중고온성 10.5%, 고온성 4.9%로 저온성과 중저온성의 비율이 점차 증가하고 있다.
- 올해 신규로 접종하는 온도형별 종균은 저온성 54.3%, 중저온성 26.1%, 중온성 4.7%, 중고온성 8.2%, 고온성 6.7%로 나타났는데, 이는 잦은 기상 변화로 원목 생산성 예측이 불가하여 재배 임가들이 여름철 표고버섯 생산은 톱밥배지 재배로 대체하고자 하기 때문인 것으로 판단된다.

◎ 신규 접종 종균의 지역별 구성 비율



주: 표본임가 조사치(2월 26일 ~ 3월 3일)

◎ 수확 예정 종균의 지역별 구성 비율



주: 표본임가 조사치(2월 26일 ~ 3월 3일)

■ 2월 표고버섯 출하 수취가격 보통

- 표본임가 중 2월에 표고버섯을 출하한 임가는 68가구로 전체 응답자 중 37.8%에 해당하였다.
- 2월에 출하한 표고버섯의 수취가격에 대해서는 30.2%가 좋은 편, 49.2%가 보통이었다고 응답하였다.

◎ 2월 표고버섯 출하율 및 수취가격 응답률

단위: %

구분	2월 표고버섯 출하율						수취가격 응답률		
	전국	강원 경기	충북 충남	전북 전남	경북 경남	제주	좋은편	보통	나쁜편
출하율	37.8	23.8	50.7	27.9	24.3	83.3	30.2	49.2	20.6
응답자 수	68								

주: 표본임가 조사치(2월 26일 ~ 3월 3일)

■ 2월 톱밥배지 생표고 출하량 증가

- 2월 원목 생표고 출하량은 작년 동기 대비 0.4% 증가, 건표고는 0.2% 증가로 비슷한 수준인 반면, 톱밥배지 생표고 출하량은 12.6% 증가하였다.
- 2월 표고버섯의 품질은 대부분 보통인 것으로 나타났다.

◎ 2월 생표고 출하량 증감률 및 품질 응답률

단위: %

구분	작년 대비 출하량 증감률						품질 응답률		
	전국	강원 경기	충북 충남	전북 전남	경북 경남	제주	좋은	보통	나쁨
원목 생표고	0.4	0.0	-3.9	5.3	3.5	0.0	27.3	58.2	14.5
원목 건표고	0.2	-	-0.4	1.4	-	-0.5	28.6	71.4	0.0
톱밥배지 생표고	12.6	0.0	15.4	-	22.7	-	11.1	77.8	11.1

주1: 표본임가 조사치(2월 26일 ~ 3월 3일)

주2: “-”은 무응답임.

■ 3월 중순 이후 원목 생표고 출하량 소폭 감소, 톱밥배지 출하량 증가 전망

- 3월 중순 이후 원목 생표고 출하량은 작년 동기 대비 소폭 감소할 것으로 전망되며, 작년 여름철 이상고온 영향으로 골목 피해를 입었기 때문으로 보인다.
- 표고버섯의 품질은 대부분 보통일 것으로 전망된다.

◎ 3월 중순 이후 표고 출하량 및 품질 전망

단위: %

구분	작년 대비 출하량 증감률						품질 응답률		
	전국	강원 경기	충북 충남	전북 전남	경북 경남	제주	좋음	보통	나쁨
원목 생표고	-3.2	0.0	-4.4	0.9	-10.8	5.6	19.5	66.2	14.3
원목 건표고	0.9	0.0	-0.1	1.8	1.1	7.0	25.0	62.5	12.5
톱밥배지 표고	10.5	0.0	7.2	-	42.3	-	13.6	86.4	0.0

주1: 표본임가 조사치(2월 26일 ~ 3월3일)

주2: “-”는 무응답임

2. 가격동향 및 전망

■ 2월 생표고 가격 작년 동기 대비 소폭 상승

- 1월 생표고 도매가격은 특품 62,100원, 상품 40,086원, 중품 25,619원, 하품 18,732원 으로 작년 동월대비 각각 0.1%, 0.0%, 4.3%, 17.0% 하락하였다. 반입량은 78.9% 증가한 306톤이었다.
- 2월 생표고 도매가격은 특품을 제외한 품위의 가격이 전년동월대비 평균 8.6% 상승하였는데, 이는 표고버섯 가공업체의 중·하품 수요가 늘었기 때문으로 판단된다.
- 2월 반입량은 전년동월대비 27.2%, 평년대비 9.6% 증가한 304톤이었다. 1~2월 기온이 평년과 비슷한 수준이었고, 중국산 톱밥배지 수입이 증가하였기 때문이다.
- 대구북부도매시장의 1~2월 반입량은 작년동월과 비교해 각각 -51.2%, -25.0%로 크게 감소하였으며, 평균 가격은 각각 6.8%, 3.2% 하락하였다. 이는 자목 확보의 어려움과 인력 부족 현상 등으로 2013년 경상지역 표고버섯 생산량이 전년보다 크게 감소한 데서 비롯된 것으로 볼 수 있다.

◎ 생표고 등급별 평균 도매가격과 반입량(서울)

단위: 원/4kg, 톤

년도	구분	1월	2월	3월	4월	5월	6월	7월	8월	9월	10월	11월	12월
2014	특품	62,100	50,447	49,856	-	-	-	-	-	-	-	-	-
	상품	40,086	34,698	32,625	-	-	-	-	-	-	-	-	-
	중품	25,619	24,796	23,546	-	-	-	-	-	-	-	-	-
	하품	18,732	16,327	15,196	-	-	-	-	-	-	-	-	-
	반입량	306	304	72	-	-	-	-	-	-	-	-	-
2013	특품	62,157	51,332	41,221	44,720	43,500	60,900	49,896	47,658	55,809	59,826	47,741	58,630
	상품	40,104	32,438	29,364	31,367	30,390	40,910	35,890	34,896	37,809	41,111	33,645	38,373
	중품	26,780	21,919	21,866	22,986	21,645	29,166	27,373	26,439	26,668	27,369	23,516	22,469
	하품	22,572	15,432	13,946	15,414	12,417	16,869	15,438	15,998	13,652	17,341	15,869	15,802
	반입량	171	239	349	417	426	242	243	257	496	459	432	295

자료: 가락시장

주1: 월별 가격은 가락시장 일일 도매가격의 월별 평균가격을 의미함.

주2: 3월 가격 자료는 3월 7일까지의 자료임.

◎ 생표고 도매가격과 반입량(대구)

단위: 원/4kg, 톤

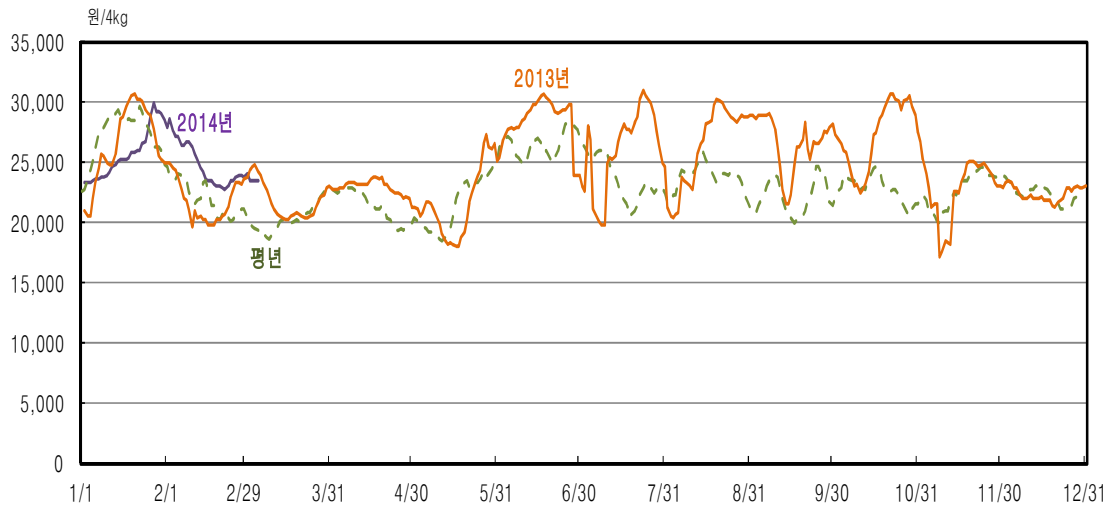
연도	1월	2월	3월	4월	5월	6월	7월	8월	9월	10월	11월	12월
2014	31,338	26,763	27,946	-	-	-	-	-	-	-	-	-
반입량	116	245	33	-	-	-	-	-	-	-	-	-
2013	33,627	27,658	24,573	27,554	21,329	29,332	30,197	30,081	24,879	29,628	26,802	29,181
반입량	237	326	595	294	189	114	93	85	200	186	202	124

자료: 대구북부시장

주1: 월별 가격은 대구북부시장 일일 도매가격의 월별 평균가격을 의미함.

주2: 3월 가격 자료는 3월 7일 까지의 자료임.

◎ 생표고(중품)의 일일 도매가격 동향



자료: 가락시장

주1: 일일가격은 5일 이동평균가격임.

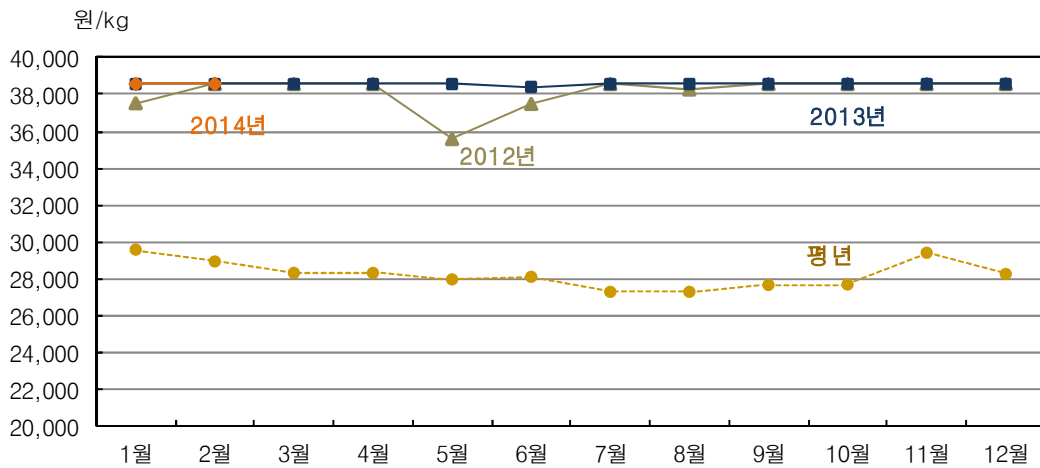
주2: 3월 가격 자료는 3월 7일까지의 자료임.

주3: 평년가격은 '09~'13년의 가격 중 최대치, 최소치를 제외한 평균가격임.

■ 생표고 중·하품 가격 작년보다 높을 듯

- 3~4월에는 작년 가을철 슬라이스 표고 재고량이 적어 가공용 표고버섯을 충분히 확보하지 못한 가공업체의 수요가 증가할 것으로 예상되어, 중·하품 가격은 작년 동월보다 높을 것으로 전망된다.

◎ 건표고(동고 상품)의 가격 동향



자료: 산림조합중앙회

■ 건표고 가격 보험세 유지

- 2013년 건표고 생산지 평균가격(동고 상품기준)은 kg당 38,553원으로 평년 평균 31,686원에 비해 큰 폭 상승한 수준이었으며, 2014년 1월~3월 평균가격은 38,566원/kg으로 작년 하반기 이후 보험세를 유지하고 있다.
- 그러나 건표고 유통업체의 재고가 많고 수출도 많지 않아 3월 말 건표고 입찰 가격은 이보다 5천 원 정도 하락할 것으로 전망된다.

3. 수출입동향 및 전망

■ 3월 이후 생표고 수입 작년과 비슷할 전망

- 2013년 9월 이후 생표고 수입량은 증가추세이며, 2014년 1월과 2월은 작년 동기대비 각각 31.5%, 15.5% 증가하였다. 이는 작년 국내 생산량 감소로 업체들이 대체품으로 수입산을 선택하였기 때문이다.
- 1월 생표고 수입가격(CIF 가격+관세)은 5,405원/kg으로 전년 동월보다는 2.1% 상승하였지만 작년 7월 이후 하락세이다.
- 중국의 생표고 산지가격이 오르고 있고, 국내 가격도 점차 하락하고 있어 중국산 수입은 작년 동월과 유사할 것으로 전망된다.

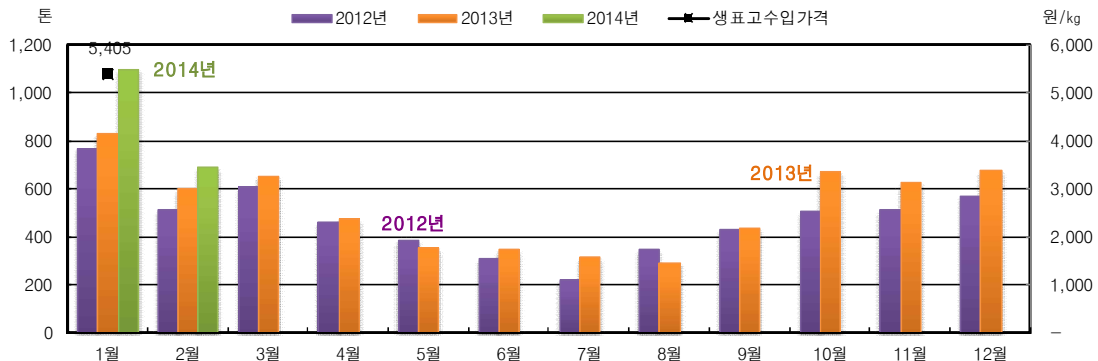
◎ 표고버섯 수입실적

단위: 톤

연도	구분	1월	2월	3월	4월	5월	6월	7월	8월	9월	10월	11월	12월	누계
'14	생표고	1,098	695	-	-	-	-	-	-	-	-	-	-	-
	건표고	239	150	-	-	-	-	-	-	-	-	-	-	-
	조제표고	792	386	-	-	-	-	-	-	-	-	-	-	-
'13	생표고	835	602	654	480	358	350	321	294	441	677	631	682	6,325
	건표고	188	138	109	106	113	99	88	130	118	152	74	176	1,492
	조제표고	691	473	657	544	616	303	314	252	453	431	562	668	5,964

자료: 한국무역협회(www.kita.net), 관세청(www.customs.go.kr)

◎ 생표고의 월별 수입 동향

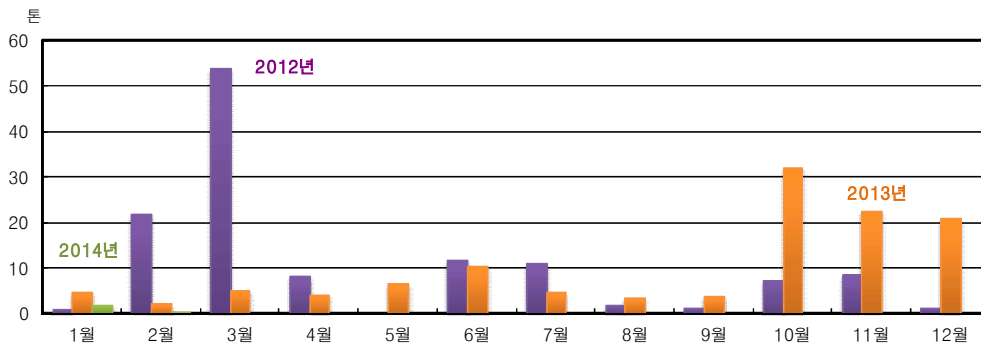


자료: 한국무역협회(www.kita.net), 관세청(www.customs.go.kr)

■ 1~2월 건표고 수출 부진

- 2014년 1~2월 건표고 수출은 각각 2.1톤, 0.4톤으로 전년 동기와 하반기보다 크게 하회하였다. 그러나 지난해 대만의 수입 쿼터 할당량이 일부 남아 3월 수출량은 작년 동월보다 증가할 것으로 예상된다.

◎ 건표고의 월별 수출 동향

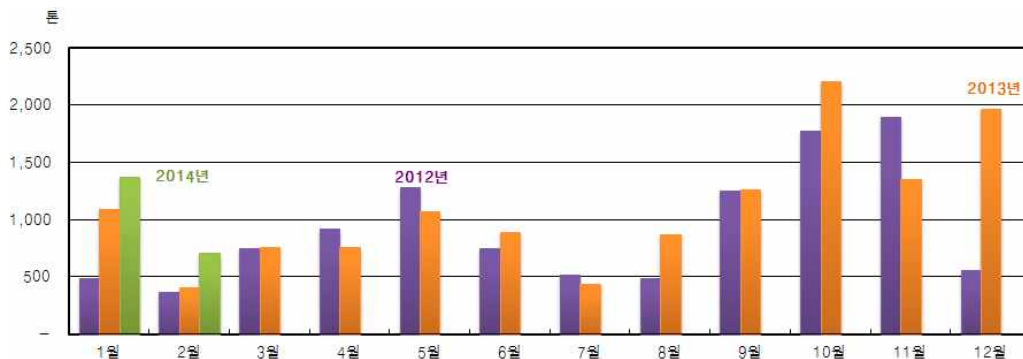


자료: 한국무역협회(www.kita.net), 관세청(www.customs.go.kr)

■ 버섯종균(툽밥배지) 수입 전년과 유사 전망

- 중국산 툽밥배지 수입 증가세는 올해에도 이어져 1월 1,375톤, 2월 705톤으로 전년동월대비 각각 26.0%, 74.5% 증가하였다.
- 표고버섯 재배 임가들의 툽밥배지 수요 증가에 따라 국내에서도 배지 공급 시설 구축을 계획하고 있지만 당분간은 중국산 툽밥배지가 이를 대체할 것으로 예상된다. 따라서 봄·여름 출하를 목표로 3~4월 툽밥배지 수입은 작년과 비슷할 것으로 전망된다.

◎ 버섯 종균(툽밥배지) 수입 동향(중국)



자료: 한국무역협회(www.kita.net), 관세청(www.customs.go.kr)

주: 버섯종균(툽밥배지) HS code - 0602.90.9040

단 신

표고 원목재배기술 (신규자목접종 및 배양관리요령)

○ 재배품종 선택요령

품종은 재배하는 곳의 기상환경, 재배형태(시설, 입내), 판매시장 여건 및 노동력 확보 등을 복합적으로 판단하여 선택한다. 종균은 관계법령이나 규정을 무시한 미등록종균이나 품질검사를 받지 않은 종균을 구입하지 않도록 주의하며, 신뢰할 수 있는 종균배양소에서 생산한 것을 구입하는 것이 좋다. 구입한 종균은 받는 즉시 무작위로 선별, 검사하여 조금이라도 이상이 있으면 즉시 종균 구입처에 연락하여 조치를 취해야 한다.

○ 종균 접종요령

표고자목은 종류와 굵기별로 구분하여 음지나 하우스 내에서 서서히 건조시킨 후 접종한다. 하우스 내에서 접종할 때에는 밤에 영하로 떨어지지 않는 시기가 적당하며, 노지인 경우도 외부 기온이 올라가는 시기가 좋으나 최근에는 기후변화가 심하므로 매일 날씨를 확인하여 접종시기를 결정하는 것이 좋다.

자목의 종균접종은 자목을 뚫어서 바로 접종하는데, 접종구멍과 구멍사이의 간격은 10~15cm 정도가 적당하며, 줄과 줄사이 간격은 4~5cm로 하고, 구멍의 위치는 반드시 앞줄의 구멍사이에 뚫어서 지그재그형으로 한다. 또한, 웅이부분이나 표피가 벗겨진 부분은 추가로 종균을 접종한다.

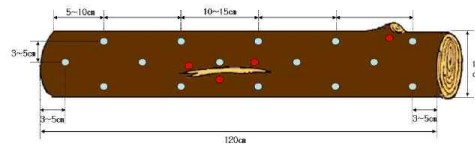


그림1. 올바른 접종배열 (지그재그식)
(○; 기존 접종구, ●; 추가 접종구)

○ 임시눅히기 장소

표고균의 생장에 적합한 환경을 맞추어 줄 수 있도록 관수, 보온, 보습, 차광이 되어 있는 기존 하우스나 간이하우스를 지어 활용하며, 노지인 경우는 물 빠짐이 좋고 바람을 막을 수 있는 장소를 택한다.



그림2. 임시눅히기 관리 (좌 : 하우스 내부, 우 : 노지관리)

○ 신규 접종목 관리요령

사용한 종균에 따라 처음 물주는 시기가 달라지는데, 성형종균 접종 시에는 접종 후 바로 물을 주며, 식균기 등을 이용한 병종균의 접종 시에는 균이 성장할 수 있는 시간을 둔 후 접종 5~7일에 처음 물을 준다. 종균접종 후 7~10일부터는 주기적으로 일주일에 한 번 정도 2~3시간씩 원목이 충분히 젖도록 물을 주고 자목 표면이 마르도록 환기시켜야 하며, 물을 주는 기간 및 시간은 각자의 자목 내 수분함량과 나무썩기 방법 및 주변여건에 따라 다르기 때문에 환경조건을 감안하여 살수를 하여야 한다.

※ 본 내용은 지역의 재배환경, 버섯목 상태, 품종 및 기상여건에 따라 알맞게 적용하셔야 합니다. (문의 : 산림조합중앙회 산림버섯연구센터 재배이용과 031-881-0231~3)

3~4월의 기상

기상청(www.kma.go.kr), 2014년 3월 3일 발표

<기압계 전망>

3월 중순에는 이동성 고기압의 영향을 주로 받아 맑고 건조한 날이 많겠음. 기온은 평년보다 높겠으며, 강수량은 평년보다 적겠음. 3월 하순에는 이동성 고기압과 저기압의 영향을 받아 주기적인 날씨의 변화를 보이겠으며, 남부지방을 중심으로 많은 비가 올 때가 있겠음. 기온은 평년과 비슷하겠으며, 강수량은 평년보다 많겠음. 4월 상순에는 이동성 고기압과 저기압의 영향을 받아 주기적인 날씨의 변화를 보이겠으며, 남서기류가 유입되면서 일시적으로 기온이 크게 오를 때가 있겠음. 기온은 평년보다 높겠으며, 강수량은 평년과 비슷하겠음.

<순별 예보>

3월 중순: 기온은 평년(4~9℃)보다 높겠으며, 강수량은 평년(10~41mm)보다 적겠음

3월 하순: 기온은 평년(5~10℃)과 비슷하겠으며, 강수량은 평년(14~35mm)보다 많겠음

4월 상순: 기온은 평년(9~12℃)보다 높겠으며, 강수량은 평년(13~50mm)과 비슷하겠음

<순별 평년기온 및 강수량>

단위: ℃, mm

		전국	서울	강릉	청주	전주	광주	대구	부산	제주
3월 중순	최고기온	12.3	10.9	11.4	12.4	12.8	13.4	14.0	13.7	13.0
	최저기온	0.6	1.7	2.0	0.2	1.2	2.1	2.9	5.1	6.1
	강수량	18.3	12.9	18.0	12.8	16.1	22.5	16.3	32.3	34.5
3월 하순	최고기온	13.6	12.4	12.3	14.0	14.3	14.8	15.1	14.5	13.9
	최저기온	2.1	3.3	3.3	2.0	2.8	3.7	4.4	6.4	7.3
	강수량	20.3	17.6	23.6	17.3	21.4	21.1	17.1	26.4	28.5
4월 상순	최고기온	16.7	15.9	16.0	17.5	17.5	17.8	18.5	16.8	15.9
	최저기온	4.2	6.0	6.1	4.2	5.0	5.8	6.6	8.4	8.9
	강수량	23.0	15.9	21.3	19.4	21.8	23.0	19.4	36.8	32.3

주: 기온 및 강수량은 평년값임(1981 ~ 2010년)