



표고버섯

2013년
7월호

6월 중순 이후 생표고 가격 약보합세 전망

※ 상반기 표고버섯 생산량 저온피해로 평년보다 감소

- 올 봄까지 저온 현상에 따른 생육 지연 및 품질 저하 등으로 평년보다 생산량이 31% 감소하였으며, 특히 전북·전남 지역의 피해가 높게 나타났다.

※ 6월 중순 이후 생표고 출하량은 작년보다 증가 전망

- 톱밥배지 재배의 규모 확대에 따라 6월 중순 이후 생표고 출하량은 작년보다 증가할 것으로 예상되며, 품질은 대부분 보통일 것으로 전망된다.

※ 6월 중순 이후 생표고 가격은 약보합세 전망

- 6월 중순부터 톱밥배지 표고버섯 출하량 증가로 생표고 가격은 약보합세가 전망되며, 건표고는 상반기 수출 실적이 저조해 가격도 하락할 것으로 전망된다.

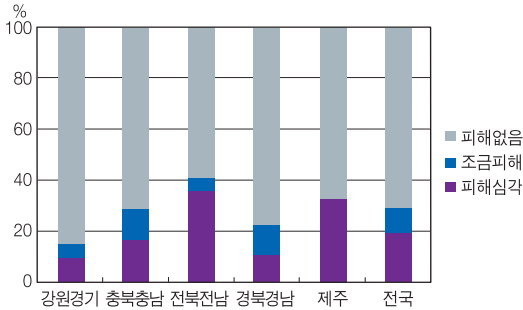
※ 생표고 수입 감소 전망

- 중국 내수시장의 표고버섯 가격이 높아 6월 중순 이후 생표고 수입은 전월보다 감소할 것으로 전망된다.

통권 제234호 2013년 6월 15일 발행(월간·비매품)
등록번호 동대문 마 00002호 발행·편집인/원장 최세균
발행처 / 한국농촌경제연구원 인쇄 / (주)문원사

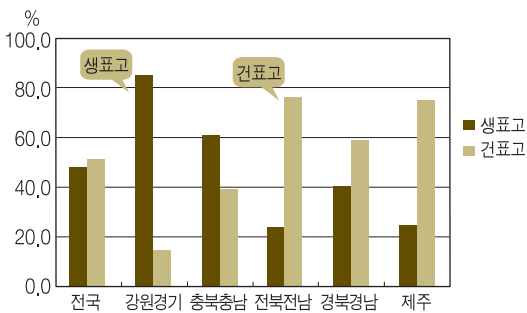
표고버섯 관측은 3, 4, 5, 6, 7, 9, 10, 11월의
매월 15일에 발표됩니다.

저온피해 정도(원목)



주: 표본임가 조사치(5월 28일~5월 31일)

지역별 5월 표고버섯 출하 형태(원목)



단위: %

생표고	48.3	특	상	중	하	기	타	합계
출하	(-20.2%p)	12.8	33.3	30.8	20.7	2.4		100
건표고	51.7	화고	동고	향고	향신	슬라이스	등외	합계
출하	(+20.2%p)	7.0	32.4	23.5	20.6	5.8	10.6	100

주1: 표본임가 조사치(5월 28일~5월 31일)

주2: 표는 전국표본의 출하 형태 비율임

5월 표고버섯 출하량 및 품질 응답률

단위: %

구분	작년대비 생산량 증감률						품질 응답률		
	전국	강원 경기	충북 충남	전북 전남	경북 경남	제주	총음	보통	나쁨
원목 생표고	-1.2	0.3	-2.3	1.2	-3.0	-4.7	28.4	40.3	31.3
원목 건표고	-5.0	0.9	-2.7	-9.8	-6.6	1.4	14.5	36.2	49.3
톱밥배지 생표고	2.2	15.7	-2.6	2.7	2.2	-	28.6	52.4	19.1

주1: 표본임가 조사치(5월 28일~5월 31일)

주2: “-”는 무응답임

6월 중순 이후 표고버섯 출하량 및 품질 전망

단위: %

구분	작년 대비 생산량 증감률						품질 응답률		
	전국	강원 경기	충북 충남	전북 전남	경북 경남	제주	총음	보통	나쁨
원목 생표고	1.6	8.0	0.8	0.6	3.1	-	4.9	85.4	9.8
톱밥배지 생표고	5.0	12.8	1.1	-	14.1	-	20.1	69.6	4.4

주1: 표본임가 조사치(5월 28일~5월 31일)

주2: “-”는 무응답임

재배동향 및 전망

저온 피해로 평년보다 생산량 감소

- 올 봄까지 저온 현상이 지속되어 표본임가의 27%가 피해를 입었으며, 저온 현상에 따른 생육 지연 및 품질 저하 등으로 평년보다 생산량이 31% 감소한 것으로 조사되었다.
- 노지재배가 많은 전북·전남 지역에서 저온 피해를 입은 비율이 41%로 높게 나타났다.

병해충 발생 정도는 작년과 비슷

- 올해 병해충이 발생한 비율은 15%로 작년과 비교해 비슷하다는 응답이 64%이며, 원목 재배에서 발생한 병해충은 푸른곰팡이 30%, 털두꺼비하늘소 14% 등이었다.
- 톱밥배지에서 피해는 많지 않으나 고온기 버섯파리 발생에 대비하여 재배사 온도를 낮추도록 철저히 관리해야 한다.

원목 표고버섯 건표고 출하 비율 높아

- 5월 생산된 원목 표고버섯은 48.3%가 생표고로 출하되었으며, 건표고 출하는 51.7%로 지난달에 비해 건표고 출하비율이 20.2%p 증가한 것으로 조사되었다.

5월 원목 표고버섯 출하량 작년보다 감소

- 톱밥배지의 재배기술 향상과 재배 규모 확대로 인해 5월 톱밥배지 생표고의 출하량은 작년보다 2.2% 증가한 반면, 원목 표고버섯의 출하량은 다소 감소한 것으로 조사되었다.
- 5월에는 이상 고온 등 일교차가 컸던 관계로 버섯 발생이 부진하여 원목 표고버섯의 품질은 보통 이하가 많았다.

6월 중순 이후 생표고 출하량은 작년대비 증가 전망

- 톱밥배지의 재배규모 확대로 6월 중순 이후 생표고 출하량은 작년보다 증가할 것으로 예상되며, 날씨에 따라 영향은 있겠지만 품질은 대부분 보통일 것으로 전망된다.

가격동향 및 전망

6월 중순 이후 생표고 가격 약보합세 전망

- 5월 생표고 도매가격(가락시장)은 4kg당 특품 43,500원, 상품 30,390원, 중품 21,645원, 하품 12,417원으로 작년보다 하락하였으며, 반입량은 작년 동월 대비 4.7% 증가하였다. 가격 하락의 이유는 톱밥배지 재배 규모 확대에 따라 출하량이 증가하였고 특히 저품질 버섯이 많아 평균 가격에 영향을 미쳤기 때문이다.
- 대구 북부시장의 5월 생표고 반입량은 189톤으로 4월까지의 평균 반입량에 크게 못 미치는 수준이었다. 평균 가격도 올 들어 가장 낮았는데, 이는 경북지역 봄철 가뭄과 저온 영향으로 버섯이 말라 죽거나 저품질 버섯이 생산되었기 때문으로 판단된다.
- 6월 생표고 가격은 중순 이후 톱밥배지 표고버섯 출하량이 증가하면서 약보합세가 될 것으로 전망된다.

6월 중순 이후 건표고 평균가격 하락세 전망

- 전남 장흥의 5월 건표고 입찰 물량은 작년보다 38.3% 감소하였으며, 품질도 작년보다 좋지 않아 향신과 등외품의 가격이 전년대비 각각 14.6%, 13.6% 하락하였다.
- 4~5월 건표고 출하가 거의 마무리되어 6월 중순 이후에는 물량이 많지 않아 등고와 화고 가격은 작년과 비슷하겠지만 향고 이하 품위의 가격은 하락할 것으로 전망된다.

■ 생표고 등급별 평균 도매가격과 반입량

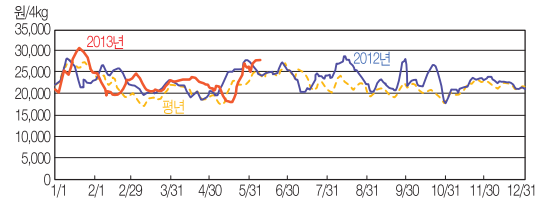
연도	등급	1월	2월	3월	4월	5월	6월	7월	8월	9월	10월	11월	12월
2013	특품	62,157	51,332	41,221	44,720	43,500	61,145	-	-	-	-	-	-
	상품	40,104	32,438	29,364	31,367	30,390	39,392	-	-	-	-	-	-
	중품	26,780	21,919	21,866	22,986	21,645	27,692	-	-	-	-	-	-
	하품	22,572	15,432	13,946	15,414	12,417	17,249	-	-	-	-	-	-
	반입량	171	239	349	417	426	76	-	-	-	-	-	-
2012	특품	62,078	42,787	43,166	41,579	48,269	51,091	45,545	55,009	47,613	45,788	46,415	52,359
	상품	36,421	31,207	29,055	27,614	32,482	35,669	32,669	38,057	31,769	31,848	32,178	34,854
	중품	24,591	24,831	21,399	20,642	25,282	25,625	23,076	25,818	22,769	23,374	22,167	22,629
	하품	20,106	16,878	14,217	12,185	14,087	15,836	12,172	16,540	11,219	14,412	14,538	18,549
	반입량	197	243	380	436	407	281	253	227	598	474	346	219

자료: 가락시장

주1: 월별 가격은 가락시장 일일 도매가격의 월별 평균가격을 의미함

주2: 6월 가격 자료는 6월 10일까지의 자료임

■ 생표고(중품) 일일 도매가격 동향



자료: 가락시장

주1: 일일가격은 5일 이동평균가격임

주2: 6월 가격 자료는 6월 10일까지의 자료

주3: 평년가격은 '08~'12년의 가격 중 최대치, 최소치를 제외한 평균가격임

■ 생표고 도매가격과 반입량(대구)

단위: 원/4kg, 톤

연도	1월	2월	3월	4월	5월	6월
2013	33,627	27,658	24,573	27,554	21,329	29,339
반입량	237	326	595	294	189	43
2012	39,367	28,585	23,656	21,973	23,891	23,918
반입량	68	91	133	177	152	61

자료: 대구북부시장

주1: 월별 가격은 대구북부시장 일일 도매가격의 월별 평균가격을 의미함

주2: 6월 자료는 6월 10일까지의 자료임

■ 건표고 월별 입찰 동향

단위: 천원/3.75kg

연도	등급	1-2월	3월	4월	5월	6월	7-9월	10월	11월	12월	
'13	백화고	-	415	415	431	-	-	-	-	-	
	흑화고	-	255	259	267	-	-	-	-	-	
	등고	-	128	136	143	-	-	-	-	-	
	향고	-	108	112	110	-	-	-	-	-	
	신외	-	75	72	70	-	-	-	-	-	
	슬라이스	-	57	53	51	-	-	-	-	-	
입찰 물량(톤)		18.0	53.4	41.9	-	-	-	-	-	-	
	'12	백화고	-	392	410	403	-	-	425	433	
		흑화고	-	288	265	281	279	-	-	287	292
		등고	-	131	139	146	158	-	-	156	152
		향고	-	97	105	114	112	-	-	115	120
		신외	-	71	82	82	85	-	-	78	85
슬라이스		-	86	65	59	55	-	-	55	56	
입찰 물량(톤)		6.0	45.0	67.9	20.2	-	-	34.6	19.8		

자료: 정남진장흥농협 유치지점

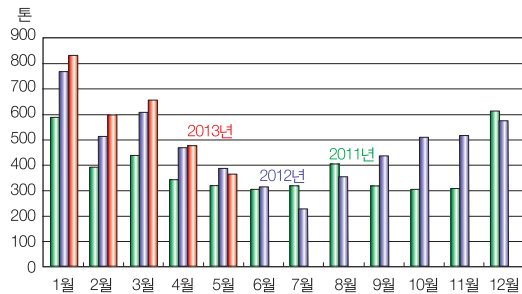
■ 표고버섯 수입실적

단위: 톤

연도	구분	1월	2월	3월	4월	5월
2013	생표고	835	602	654	480	358
	건표고	188	138	109	106	113
	조제표고	691	473	657	544	616
2012	생표고	771	516	611	468	387
	건표고	200	151	149	149	142
	조제표고	842	310	645	544	647

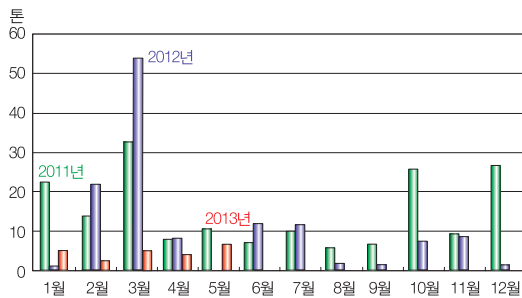
자료: 한국무역협회(www.kita.net), 관세청(www.customs.go.kr)

■ 생표고 월별 수입 동향



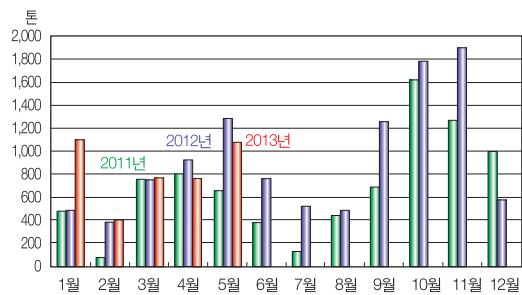
자료: 한국무역협회(www.kita.net), 관세청(www.customs.go.kr)

■ 건표고 월별 수출 동향



자료: 한국무역협회(www.kita.net), 관세청(www.customs.go.kr)

■ 중국산 버섯종균(툽밥배지) 수입 동향



자료: 한국무역협회(www.kita.net), 관세청(www.customs.go.kr)
 주: 버섯종균(툽밥배지) HS code - 0602.90.9040

수출입동향 및 전망

6월 중순 이후 표고버섯 수입 감소 전망

- 5월 생표고 수입량은 358톤으로 작년 동월보다 7.5% 감소하였고, 전월 대비 -25.4%로 크게 감소하였다. 올해 상반기 생표고 수입량은 작년 동기보다 많지만 5월 들어 감소 추세를 보이고 있다.
- 5월 건표고 수입량은 작년보다 20.8% 감소한 113톤이었으며, 조제표고 수입량은 616톤으로 작년보다 4.9% 감소하였다.
- 중국 내수시장 가격이 높아 6월 중순 이후 생표고 수입은 전월과 유사하거나 감소할 것으로 전망된다.

6월 중순 이후 건표고 수출 전월과 비슷

- 작년 5월 건표고 수출 실적은 거의 없었던 반면 올해 5월 수출량은 6.7톤으로 전월보다도 64.5% 증가한 수준이며, 주로 홍콩(83.6%)과 일본(15.6%)으로 수출되었다.
- 6월 중순 이후 일본으로의 수출은 부진하고, 홍콩과 대만으로의 수출은 전월과 유사할 것으로 예상된다.
- 5월 생표고는 사우디아라비아로 10.2톤이 수출되어 올해 들어 가장 많은 수출량이 발생하였으며, 그 외 호주, 일본, 미국 등으로도 수출되었다.

버섯종균(툽밥배지) 수입 지속 전망

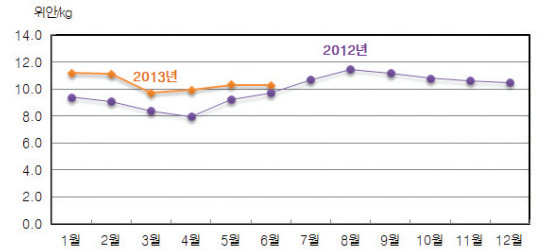
- 5월 중국산 툽밥배지 수입은 1,069톤으로 작년보다 16.6% 감소하였지만 전월보다 41.0%가 증가하였다.
- 중국산 배양배지의 안정성 문제는 있을 수 있으나 툽밥배지 재배에 대한 관심이 높기 때문에 중국산 배지의 수요는 현 상태를 유지할 것으로 전망된다.

해외 시장 동향

중국 시장 동향

- 2013년 상반기 중국의 전국 평균 도매시장 가격은 작년 동기보다 16.2% 높은 수준이었으며, 6월 전국 평균 가격은 전월과 같은 10.3위안/kg이다.

■ 중국 표고버섯 전국평균 도매 가격



단위: 위안/kg

연도	1월	2월	3월	4월	5월	6월	7월	8월	9월	10월	11월	12월
'13	11.2	11.1	9.7	9.9	10.3	10.3	-	-	-	-	-	-
'12	9.4	9.1	8.4	8.0	9.2	9.7	10.7	11.5	11.2	10.8	10.6	10.5

자료: 중국 "농업정보네트워크-전국농산물도매시장 가격정보"

(<http://pfscnew.agri.gov.cn>)

주1: 6월 가격은 6월 11일까지 평균가격 기준임

주2: 1위안 = 198원(2013.06.11 기준)

단신

표고버섯재배 고온기 관리요령

■ 원목 재배

장작 쌓기로 관리하는 임가는 서둘러 본눅히기 작업을 실시한다. 일반적으로 배수가 잘 되고 건조한 경우와 너무 마른 접종목은 낮게 베갯목 쌓기를 하고, 배수가 잘 안되고 습한 경우와 생목상태의 접종목은 우물정자쌓기로 한다. 30℃이상의 고온에서는 균사생장이 불량하고 접종구의 종균이 사멸되기도 하므로, 노지의 경우 접종목 위로 50cm이상 띄워 차광망을 설치하고 측면을 개방하며, 하우스의 경우에는 내부 2중 차광망 또는 외부차광망 한 겹을 추가로 설치하되 고온기에는 지붕과 측면 비닐을 반드시 개방하여야 한다.

본눅히기와 뒤집기 작업 전후 10일 동안 접종목에 장시간 비를 맞히거나 물을 주면 증고온성·증온성 품종은 충격을 받아 스티로폼 마개가 들리는 현상이 발생하므로 주의한다. 본눅히기 후에는 균사가 왕성히 성장하는 시기이므로 보통 보름에 1~2회, 3~6시간 정도로 살수하되 접종목의 배양상태와 재배환경에 따라 조절한다. 외부온도가 아주 높을 때에 살수를 하면 오히려 표고균에 피해를 줄 수 있으며 노지에서 배양할 경우 비는 장기간 맞지 않는 것이 좋다. 한 번에 다량 살수하지 말고 주기적으로 살수하되 해지기 1~2시간 전에 절수하여 환기시간을 늘려야 고온·다습에 의한 피해를 예방할 수 있다. 열대야가 지속되는 시기에는 살수를 삼가야 한다.

■ 톱밥재배

폭염을 동반한 고온기에는 재배사 내부 온도관리가 중요한데, 재배사 내부가 30℃이상으로 지속될 경우 균사의 활력이 낮아지고 배지도 물러져서 상태가 나빠지기 때문이다. 또 배지표면이 빠르게 건조되기 때문에 평소보다 많은 횟수의 수분관리가 필요하다. 고온기 피해를 막기 위해서는 재배사 외부에 이중 차광망 시설과 재배사 천장에 수막 및 환풍기 등을 설치하여 재배사 내부 온도가 높아지는 것을 방지한다.

※ 본 내용은 지역의 재배환경, 버섯목의 상태, 품종 및 기상여건에 따라 알맞게 적용하여야 합니다.

(문의 : 산림조합중앙회 산림버섯연구소 재배이용과 031-881-0231~3)

◎ 요약

- 기온은 평년보다 높겠으며, 강수량은 평년과 비슷하겠음. 남부지방을 중심으로 많은 비가 올 때가 있겠음.

◎ 기압계 전망

- 6월 중순에는 이동성 고기압과 저기압의 영향을 받겠으며, 남쪽을 지나는 저기압의 영향으로 남부지방을 중심으로 많은 비가 올 때가 있겠음. 6월 하순에는 저기압의 영향을 받을 때가 많겠으며, 남서기류가 유입되면서 일시적으로 기온이 큰 폭으로 오를 때가 있겠음. 7월 상순에는 저기압의 영향을 자주 받겠으나, 일시적으로 북태평양고기압의 영향을 받아 무더운 날씨를 보일 때가 있겠음.

◎ 순별 예보

- 6월 중순: 기온은 평년(19~23℃)과 비슷하겠으며, 강수량은 평년(33~71mm)보다 많겠음.
- 6월 하순: 기온은 평년(20~24℃)보다 높겠으며, 강수량은 평년(45~134mm)과 비슷하겠음.
- 7월 상순: 기온은 평년(22~25℃)보다 높겠으며, 강수량은 평년(61~126mm)과 비슷하겠음.

■ 순별 평년 기온 및 강수량

단위: °C, mm

		전 국	서 울	강 릉	청 주	대 구	전 주	광 주	부 산	제 주
6월 중순	최고기온	26.8	27.3	24.8	28.1	28.7	28.3	27.8	24.7	24.8
	최저기온	16.6	18.3	16.7	17.6	18.2	17.7	18.2	18.0	18.6
	강 수 량	46.6	41.8	40.4	46.7	43.9	49.5	42.4	56.8	52.9
6월 하순	최고기온	26.8	27.5	25.4	28.2	28.0	28.1	27.4	24.6	25.7
	최저기온	18.4	19.6	18.5	19.3	19.6	19.8	19.9	19.0	20.2
	강 수 량	77.1	58.7	51.3	67.6	69.8	76.4	99.0	100.7	105.5
7월 상순	최고기온	27.7	27.9	26.5	29.0	29.2	29.2	28.3	25.7	27.5
	최저기온	19.9	20.9	19.7	20.8	21.1	21.3	21.4	20.4	21.9
	강 수 량	90.7	100.8	72.1	79.9	74.0	102.3	98.1	107.2	102.9

주: 기온 및 강수량은 평년값임(1981~2010년)

임업관측(표고버섯) 2013년 8월호 예고(예정일자: 2013. 7. 15)

• 내 용: 표고버섯 재배동향 및 전망, 가격동향 및 전망, 수출입동향 및 전망

『임업관측월보』는 인터넷과 임업전문지를 통해서도 보실 수 있습니다. 『임업관측월보』와 관련하여 의견이 있으신 분은 한국농촌경제연구원 인터넷 홈페이지 내의 우측 【바로가기】 메뉴바의 【질의응답】을 이용하여 의견을 보내주시기 바랍니다.

인터넷 홈페이지 ☞ <http://www.krei.re.kr> ☎ 02) 3299-4272 FAX: 02) 960-0165
<http://www.forest.go.kr> ☎ 042) 481-4208 FAX: 042) 481-4198

담당자: 장철수, 민경택, 김명은

이 「임업관측(표고버섯)」은 산림청 지원으로 한국농촌경제연구원 산림정책연구부에서 재배자들의 재배의향, 작황, 가격 등 각종 통계자료를 수집·분석한 후, 임업 및 통계 전문가들의 자문을 받아 작성한 것입니다. 전망 결과는 앞으로 기상 및 수급여건의 변동에 따라 달라질 수 있습니다.